

Инструкция по установке ПО NMS_fltk

1. Системные требования

- Операционная система Windows 7 или выше; MAC OS 10.5 или выше, Linux или иная UNIX-based система с установленными библиотеками fltk версии 1.4 или выше
- USB-CAN адаптер Cariot или иной, эмулирующий содинение с ПК по COM-порту и поддерживающий ASCII-протокол CanHacker*.
- Не менее 1Гб оперативной памяти
- CPU не менее 800МГц.

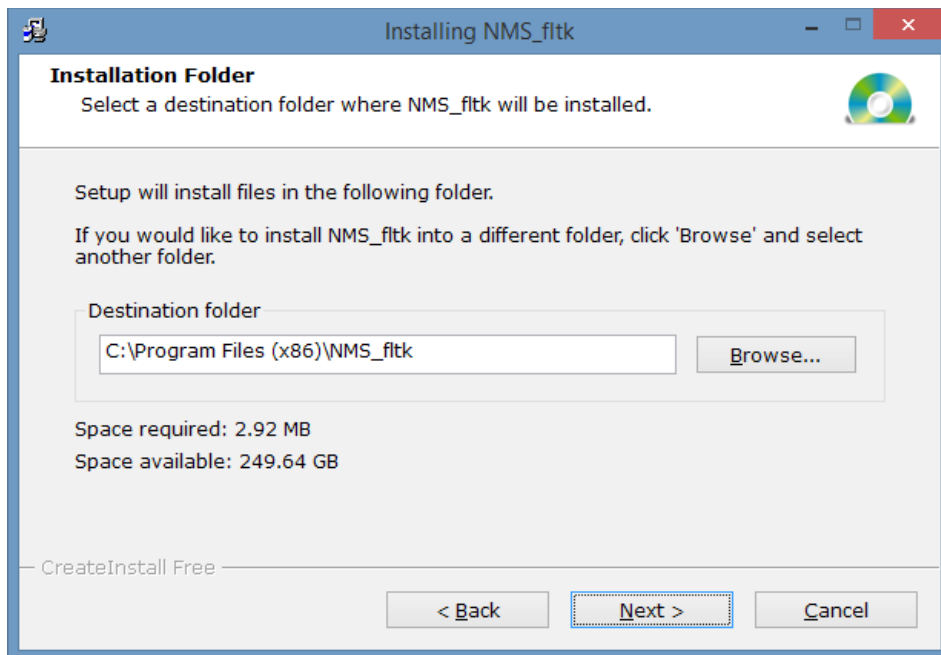
* - для целей запуска и демонстрации в системе Windows достаточно наличие любого COM-порта, в UNIX-системах возможна демонстрация с использованием в качестве порта /dev/null.

2. Установка ПО в системах Windows

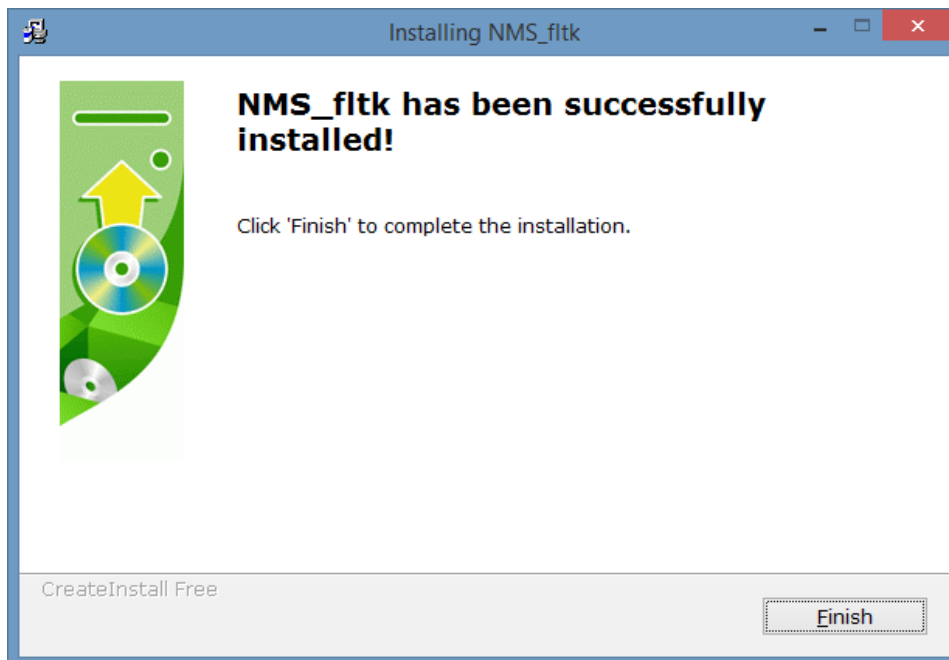
Запустите инсталлятор. В появившемся окне приветствия нажмите Next:



В окне указания пути установки укажите желаемый путь для установки или оставьте без изменений предложенный по умолчанию и нажмите Next:



После завершения установки подтвердите закрытие окна установщика:



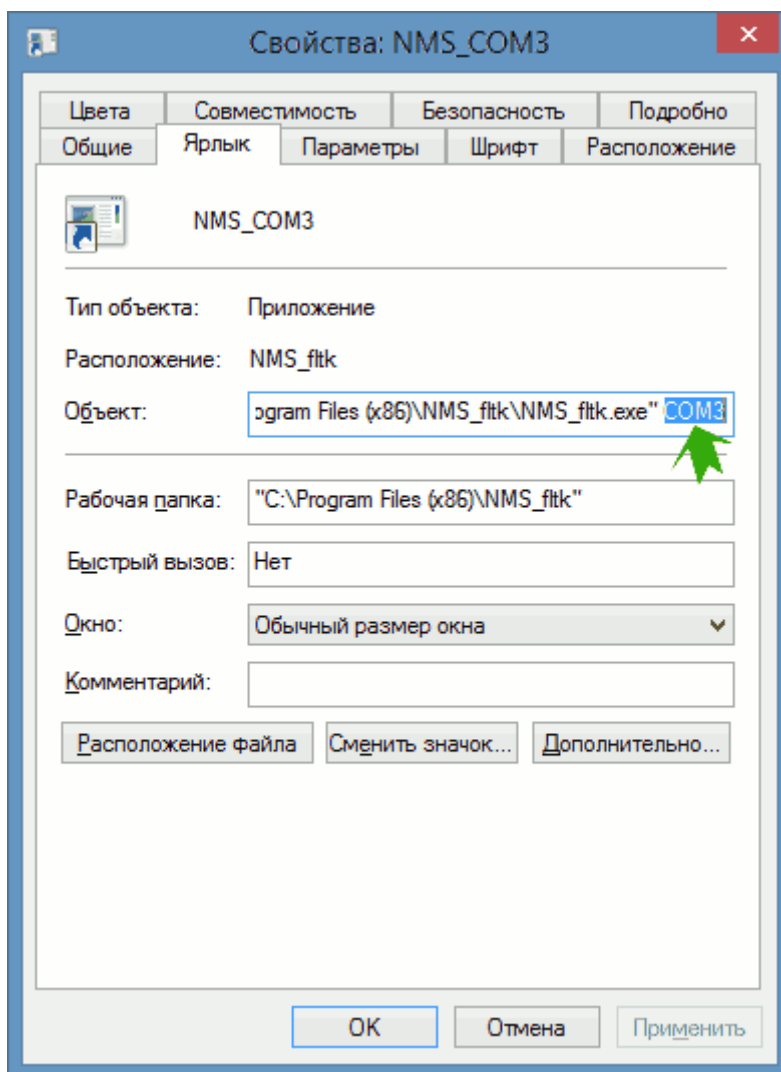
3. Установка ПО в unix-based системах

Для unix-based систем поставляется сборка ПО в виде пакета установки либо одиночного исполняемого файла под конкретную платформу (в том числе одноплатные компьютеры Raspberry Pi, Orange Pi и т.п.). Файл может запускаться из любого катклога. Желательно скопировать его в /usr/bin или ~/bin.

4. Запуск ПО в Windows-системах

В Windows-системах ПО запускается с помощью ярлыков, созданных на рабочем столе в процессе установки. При установке создаются два ярлыка, запускающие ПО с обращением к порту COM1 и COM3.

Если в вашей системе USB-CAN адаптер подключен к другому порту, откройте окно свойств ярлыка и укажите в качестве параметра запуска нужный COM-порт:



5. Запуск ПО в Unix-системах

Запуск ПО зависит от платформы. Если таковое предусмотрено, пакет установщика автоматически создаёт ярлык запуска на рабочем столе или в главном меню. На любой платформе возможен запуск ПО из командной строки: *<путь-к-приложению>/NMS_ftk <путь-к-порту>*.

Примеры:

```
~/bin/NMS_ftk /dev/USBtty5
```

```
./NMS_ftk /dev/null
```